

Rapporto annuale 2016



Indice

Sul presente rapporto annuale	3
Panoramica delle attività e dei punti salienti.....	4
Servizi dell'ufficio	5
Rete nazionale e internazionale	6
Un anno di attese - Rapporto della presidente.....	7
Comitato ASP e direzione	9
Statistica dei membri	10
Un anno di inserimento - Rapporto della direzione	11
Concetto ASP Integra.....	13
Rapporto del presidente della Charta	14
Commissione per la garanzia della qualità.....	16
Commissione scientifica	16
Rapporto della sezione romanda.....	17
Rapporto della sezione Svizzera italiana	18
Etica quale base della psicoterapia.....	19
Rapporto sulle finanze 2016.....	20
Bilancio	21
Conto economico	22
Rapporto del revisore	24
Sguardo al futuro	25

Prima pagina:

saluto durante l'assemblea dei membri nel settembre del 2016
Foto: Marianne Roth

Editrice

Associazione Svizzera degli Psicoterapeuti
ASP
Riedtlistrasse 8
CH-8006 Zurigo
Telefono +41 (0) 43 268 93 00
asp@psychotherapie.ch
www.psychotherapie.ch

Colophon

Autrici e autori

Gabriela Rüttimann, Marianne Roth, Peter Schulthess,
Bruno de Raemy, Nicola Gianinazzi, Peter Müller-Locher,
Mario Schlegel

Foto

Jeannine Horni, Marianne Roth, Mario Schlegel

Concetto e realizzazione

Marianne Roth

Traduzione

Alessandro Arrigoni

Stampa

huser & kaspar schnelldruck, Wallisellen

Sul presente rapporto annuale



Con questo rapporto annuale, che si presenta in nuove vesti, desideriamo informare in merito alle nostre attività durante lo scorso anno d'esercizio, il 2016. Intendiamo così presentarci al pubblico con maggiore visibilità e raggiungere, oltre ai nostri membri, anche una cerchia allargata di organizzazioni amiche, fornitori di prestazioni e altre persone interessate.

Siamo l'unica associazione svizzera ad occuparsi esclusivamente delle questioni relative agli psicoterapeuti in Svizzera, la nostra vocazione e il nostro compito risiedono dunque nell'informare i nostri membri, in quanto organo supremo dell'associazione, a proposito delle nostre attività. Svolgiamo inoltre un ruolo di congiunzione tra gli interessi dei nostri membri, dunque anche della nostra professione, e la politica, le autorità, gli assicuratori e gli operatori. Ciò richiede spesso molta determinazione: lo mostra la lunga attesa per il modello di prescrizione, che sostituirà il poco amato modello delegante, ma pare bloccato a livello federale. In quanto associazione professionale siamo anche l'interlocutore per le richieste dei nostri membri, che da molto tempo aspettano con grande impazienza il passaggio al modello di prescrizione.

L'introduzione della legge sulle professioni psicologiche LPPsi ha posto noi, in quanto organizzazione intermedia fra le tre associazioni di psicoterapeuti, di fronte a sfide particolari in tutti i sensi. Nonostante la legge sia entrata in vigore già nel 2013, i lavori relativi alla sua attuazione sono entrati nel vivo solo durante gli ultimi due anni. La LPPsi lascia tracce profonde nella nostra associazione, non soltanto in termini di risorse finanziarie, ma anche per quanto riguarda aspetti contenutistici e strutturali. Per gli istituti di formazione postgraduale, che devono tutti farsi riaccreditare, ciò significa in parte una profonda rielaborazione e ristrutturazione dei rispettivi curricula. In quanto associazione che ha intrapreso la via verso l'accreditamento insieme a otto Istituti partner, sappiamo cosa ciò implichi. Il presente rapporto tratta più volte l'argomento.

A causa dell'accreditamento anche il nostro anno finanziario si chiude con un deficit. Attraverso severe misure di risparmio siamo riusciti parzialmente ad ammortizzare la perdita. Nonostante ciò superiamo il deficit preventivato con un'eccedenza supplementare dei costi. Il rapporto sulle finanze ne spiega i motivi.

Siamo fiduciosi per quanto riguarda la composizione dei diversi organi. Il ritiro di Peter Schulthess dalla Charta ha lasciato un vuoto doloroso che è stato possibile colmare con Veronica Baud, già membro del Comitato dell'ASP. Per lo meno Peter Schulthess continuerà a far parte del Comitato. In generale la nostra associazione gode di risorse di personale solide, il che, a mio avviso, può essere interpretato come un segnale positivo.

Auguro a tutti una buona lettura del presente rapporto annuale. Appreziamo molto qualunque osservazione o commento in merito.

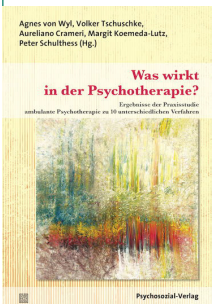
Gabriela Rüttimann
Presidente

Panoramica delle attività e dei punti salienti

Corsi di formazione postgraduale e continua

Nel quadro della formazione postgraduale secondo il modello ASP Integral, l'ASP organizza corsi di formazione postgraduale relativi alle materie generiche. Questi comprendono conoscenze di base transtoriche in psicoterapia. I tre moduli, che vengono offerti a cicli regolari, comprendono diversi corsi dedicati a conoscenze generali della psicoterapia quali metateoria, teoria della terapia e teoria della prassi. I corsi possono essere seguiti anche singolarmente come formazione continua da persone che non stanno frequentando una formazione postgraduale.

Come viene applicata la psicoterapia?



Lo studio della prassi della psicoterapia ambulatoriale in Svizzera (PAP-S) è uno dei pochi studi che esamina metodi di trattamento effettivamente applicati presso strutture di assistenza psichiatrica-psicoterapeutica. Lo studio può essere ordinato scrivendo a bestellung@psychosozial-verlag.de o asp@psychotherapie.ch oppure telefonicamente chiamando lo 043 268 93 00.

Inchiesta della Scuola universitaria della Svizzera nord-occidentale FHNW

In vista delle trattative tariffali, che seguiranno l'introduzione del modello di prescrizione, le tre associazioni ASP, FSP e APSPA hanno incaricato la FHNW di svolgere un'inchiesta relativa ai costi e alle prestazioni. In un successivo passo l'obiettivo è sviluppare una pratica modello che si basi sui dati fondati rilevati con l'inchiesta. Il nostro ringraziamento va ai membri che si sono presi il tempo di partecipare a questa inchiesta in parte dispendiosa.

Assemblea dei membri

Le nostre assemblee dei membri non servono soltanto a svolgere mansioni statutarie. Si tratta anche di apprezzate occasioni d'incontro fra i nostri membri volte al contatto sociale e allo scambio professionale. Le riunioni si tengono annualmente in primavera, alternativamente a Berna e a Zurigo.



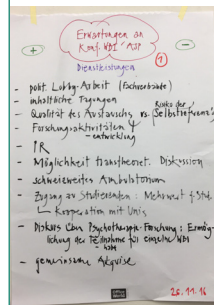
•A•S•P• Integral

Sotto la responsabilità dell'ASP, otto istituti di formazione postgraduale hanno sviluppato un corso di formazione postgraduale comune secondo il modello ASP Integral. È la prima volta che corsi di formazione postgraduale in psicoterapia con diversi approcci lavorano a stretto contatto. Il principio guida nello sviluppo del modello ASP Integral, è stata l'idea di mettere al centro la psicoterapia in quanto tale e il suo continuo e ulteriore sviluppo, preservando le particolarità specifiche dei metodi degli orientamenti coinvolti.

Newsletter ASP

L'ASP ha pubblicato quattro newsletter anche nel 2016. Accanto alle riviste Psychotherapie-Wissenschaft (scienze psicoterapeutiche) e à jour! - Psychotherapie-Berufsentwicklung (à jour! - evoluzione della professione psicoterapeutica), si tratta della nostra pubblicazione più importante. Attraverso la newsletter intendiamo tenere al corrente i nostri membri e gli ambienti a noi favorevoli, a proposito di progetti in corso, informazioni sulle attività della nostra associazione e sviluppi politici legati alla psicoterapia.

Colloquio della Charta

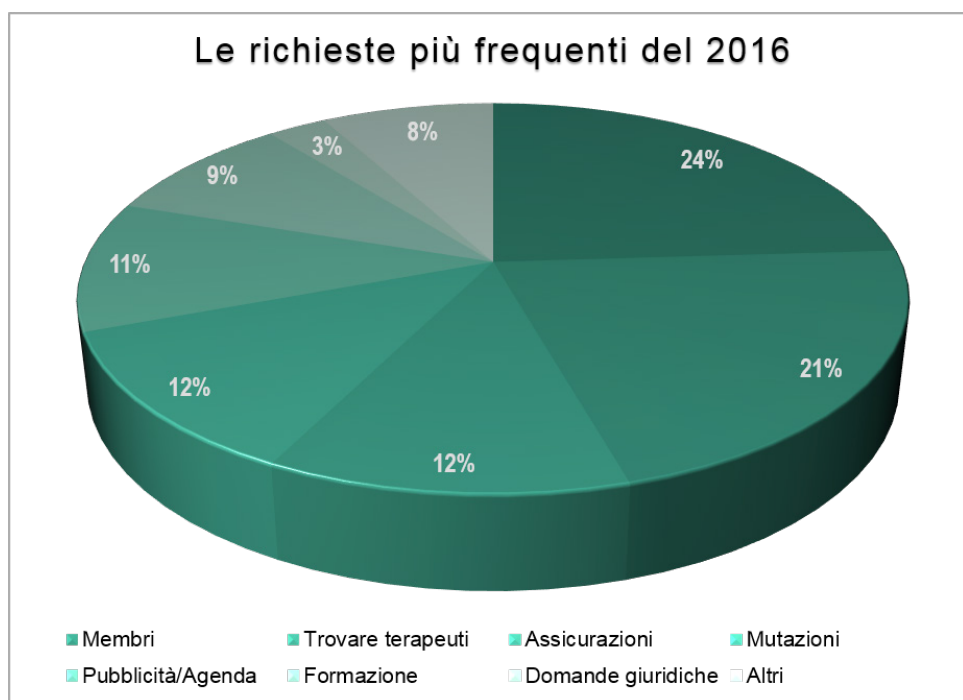


Durante il colloquio del 26.11.2016, i delegati degli istituti di formazione postgraduale hanno discusso sul futuro della Charta. Ne è emerso che questi incontri sono importanti per lo scambio e lo sviluppo ulteriore della psicoterapia e che le aspettative nei confronti dell'ASP e dei suoi servizi continuano a essere elevate.

Accreditamenti avvenuti con successo

Uno sguardo al sito internet della Confederazione il 16.2.2017 mostra che finora compaiono solo i seguenti tre nomi di istituti della Charta accreditati: Daseinsanalytische Psychotherapie (DaS), Analytische Psychotherapie (CGJI) e Analytische Psychologie (ISAP). Sappiamo però con certezza che diversi altri istituti hanno superato con successo la fase di valutazione da parte di terzi e che il loro nome comparirà presto in questo elenco.

Servizi dell'ufficio



Il segretariato dell'ASP fornisce assistenza, informazioni e consulenza non soltanto ai membri, ma anche a tutte le altre persone che hanno domande legate alla psicoterapia. Le richieste che pervengono per telefono e per e-mail sono riassumibili come illustrato nella figura.

Status di membro:

Accanto alle domande dei nostri membri attuali in merito al loro status di membro, le richieste di informazioni più frequenti riguardano le condizioni d'ammissione che devono essere soddisfatte per diventare membri dell'associazione. Altre domande concernono invece le premesse per l'apertura di studi o le condizioni per ottenere l'autorizzazione all'esercizio della professione.

Trovare terapeuti:

Quotidianamente ci pervengono richieste di pazienti che cercano un terapeuta adatto. Anche se questo servizio è disponibile in internet, i richiedenti spesso ricorrono alla consulenza telefonica che consente loro di raccogliere già qualche informazione preliminare.

Assicurazioni:

Forniamo informazioni sulle agevolazioni che i nostri membri possono ottenere attraverso il nostro broker assicurativo, ad esempio per l'assicurazione responsabilità civile professionale, l'assicurazione dei beni e quella di protezione giuridica. Il contratto collettivo offre ai nostri membri la possibilità di beneficiare di buone prestazioni a condizioni particolarmente favorevoli.

Le domande relative all'assicurazione riguardano però spesso anche le casse malati e Santésuisse, in particolare se e come è possibile fatturare tramite esse.

Pubblicità/Agenda:

Offriamo ai nostri membri diverse possibilità di pubblicare le loro manifestazioni, i corsi e altre offerte, attraverso i nostri canali di comunicazione. A tal fine mettiamo a disposizione il nostro sito internet e le due riviste à jour! e Scienze psicoterapeutiche. Il nostro servizio e-mail, attraverso il quale i membri possono diffondere informazioni, è un altro interessante servizio che viene ampiamente utilizzato.

Formazione di base/formazione postgraduale

Le domande concernenti la formazione di base e postgraduale riguardano le condizioni preliminari, la durata degli studi e il luogo concreto dove è possibile apprendere la professione. Alle persone che non hanno svolto una formazione di base e postgraduale lineare, mancano ancora alcune materie o un determinato numero di ore per ottenere il titolo federale.

Domande giuridiche

L'ASP non offre un servizio giuridico vero e proprio, è però senz'altro in grado di rispondere a determinate domande giuridiche che rientrano nel repertorio di base delle conoscenze inerenti la psicoterapia. Nel corso degli anni abbiamo anche acquisito numerose conoscenze alle quali è possibile attingere. Se necessario l'ASP collabora inoltre con avvocati.

Rete nazionale e internazionale

In quanto associazione professionale, oltre alla rete a livello nazionale, è per noi di grande importanza anche curare contatti con alleati e organizzazioni affini internazionali. Essendo membro della European Association of Psychotherapy (EAP), l'ASP è vincolata a direttive etiche che si basano sulla convenzione europea dei diritti dell'uomo.

Accreditamento dell'ASP da parte della EAP

L'ASP, in quanto associazione professionale svizzera e membro della EAP, deve svolgere una procedura di riaccreditamento ogni dieci anni.



La EAP sottolinea di attenersi agli standard più elevati per quanto riguarda la formazione e la pratica della professione di psicoterapeuta. Al centro della procedura di riaccreditamento avviata nell'autunno del 2016 vi sono direttive etiche che devono essere soddisfatte dall'ASP e dai suoi membri. La convenzione europea dei diritti dell'uomo è alla base dell'orientamento contenutistico della EAP. Lo «Statement of ethical principles» della EAP è consultabile in internet al

link <http://www.europsyche.org/contents/13134/statement-of-ethical-principles>.

Insieme alla domanda di riaccreditamento, in quanto richiedenti abbiamo dovuto documentare la nostra adesione ai principi etici della EAP. Attraverso i nostri regolamenti, che sono alla base della procedura di ammissione per i membri dell'ASP i quali devono accettarli sottoscrivendoli, le direttive sono già ampiamente soddisfatte. L'ASP è stata così riaccreditata per altri dieci anni durante la conferenza tenutasi a Vienna a febbraio del 2017.

L'EAP raggruppa 128 organizzazioni provenienti da 41 paesi europei che rappresentano oltre 120'000 psicoterapeuti e psicoterapeute. In base alla dichiarazione di Strasburgo sulla psicoterapia del 1990 (vedi riquadro), la EAP è sinonimo di standard di formazione altamente scientifici e una pratica libera e indipendente della psicoterapia. I congressi che si tengono annualmente sono piattaforme importanti per lo scambio di idee e di informazioni nonché per la cura dei rapporti internazionali.

Legami d'interesse nazionali

L'ASP è membro di una serie di istituti e organizzazioni che rappresentano dei punti d'incontro con la psicoterapia, oppure presentano altri legami con l'associazione nell'ambito del sistema sanitario svizzero. All'interno di queste organizzazioni l'ASP rappresenta gli interessi dei suoi membri.

A livello nazionale l'ASP è membro delle seguenti organizzazioni

- Aktionsbündnis Psychische Gesundheit Schweiz
- Allianz Gesunde Schweiz
- BSO: Berufsverband für Supervision, Organisationsberatung chronischkrank.ch
- fmc: Forum Managed Care
- Ipsilon
- IPW: Integrierte Psychiatrie Winterthur
- NPG: Netzwerk Psychische Gesundheit Schweiz
- Palliativ ch
- Pro Mente Sana
- PSAG: Psychosoziale Arbeitsgemeinschaft
- SAGB: Schweiz. Gesellschaft für Analytische Psychologie
- SGPO/SSPO: Schweiz. Gesellschaft für Psycho-Onkologie
- Schweiz. Gesellschaft für Psychiatrie und Organisation
- SSPP: Schweiz. Gesellschaft für Psychiatrie und Psychotherapie
- SGSP/SSPS: Schweiz. Gesellschaft für Sozialpsychiatrie
- SVFB/USLP: Schweiz. Verband freier Berufe
- Verein Nordlicht
- VASK: Vereinigung Angehörige psychisch Kranker
- VOPT: Vereinigung Ostschweizer Psychotherapeutinnen und Psychotherapeuten

Dichiarazione di Strasburgo sulla psicoterapia del 1990

In conformità con gli obiettivi dell'Organizzazione Mondiale della Sanità, con l'accordo sulla non discriminazione valido all'interno dell'Unione Europea (EU) e formulato per lo Spazio Economico Europeo (SEE), e il principio di libertà di movimento delle persone e dei servizi, le seguenti persone si accordano sui punti elencati di seguito:

1. La psicoterapia è una disciplina scientifica indipendente, la cui pratica rappresenta una professione libera e indipendente.
2. La formazione in psicoterapia deve avvenire ad un livello scientifico avanzato e qualificato.
3. La molteplicità dei metodi psicoterapeutici viene assicurata e garantita.
4. La formazione in psicoterapia comprende la teoria, l'esperienza su di sé e la pratica sotto supervisione. Viene acquisita un'adeguata conoscenza di ulteriori processi di psicoterapia.
5. L'ammissione alla formazione richiede varie qualifiche preliminari, soprattutto nelle scienze umane e sociali.

Un anno di attese

Bisogna dare tempo al tempo. Durante lo scorso anno d'esercizio questo aforisma è divenuto il leitmotiv per gran parte dei nostri progetti principali. Abbiamo dovuto armarci di pazienza senza tuttavia perdere la fiducia. Su singoli progetti abbiamo potuto influire, anche se alcuni di questi si sono fortemente protratti nel tempo a causa di fattori endogeni. Per quanto concerne altri progetti, siamo purtroppo alla mercé di decisori esterni. Segue una panoramica.



Gabriela Rüttimann
Presidente

Personale

Il passaggio di testimone dal vecchio direttore alla nuova direttrice si è svolto senza problemi. Il fatto che Marianne Roth si sia già occupata per diversi anni del lavoro di comunicazione dell'ASP, e che i temi della nostra associazione non le fossero del tutto estranei, ha certamente rappresentato un vantaggio. Con una nuova persona in qualità di direttrice, è evidente che nascano nuove idee e altri progetti, e questo nel nostro caso rappresenta un'opportunità. Trovare un segretariato funzionante all'interno del quale la chimica fra le tre persone funziona è un ulteriore fattore che ha notevolmente facilitato il lavoro dell'ufficio.

Non del tutto inaspettatamente abbiamo dovuto prendere atto dell'intenzione di Peter Schulthess di ritirarsi dalla carica di presidente della Charta per perseguire altri obiettivi nella sua vita privata. Lascierà un vuoto da colmare che rappresenta una grande sfida per chiunque lo succederà.

Dopo le inserzioni per la successione di Peter Schulthess nei nostri mezzi stampa, rivelatesi inutili, abbiamo deciso di tentare rivolgendolo le richieste personalmente a persone tra le nostre fila ed è così stato possibile trovare qualcuno. Il membro del Comitato Veronica Baud svolgerà nuove mansioni professionali e disporrà di capacità maggiori che le consentono di occuparsi di questo incarico. Il Comitato è molto sollevato nel poter proporre al voto dell'assemblea dei membri Veronica Baud in qualità di successore idoneo a Peter Schulthess, il quale tuttavia non ci lascerà del tutto. Peter Schulthess ha infatti deciso di rimanere nel Comitato dell'ASP almeno per un altro anno.

Rinvio della ristrutturazione dell'ASP

L'integrazione della Charta nell'ASP comporta numerosi lavori in termini di regolamentazione, i quali sono correlati a un dispendio di risorse non indifferente. Queste mansioni erano dapprima previste per il passato anno d'esercizio, per motivi di capacità abbiamo tuttavia deciso di prenderci il tempo necessario e di occuparcene nel corso di quest'anno. Accanto a un'ampia revisione degli statuti e a una rielaborazione dei nostri regolamenti, la struttura organizzativa deve essere adattata così da rappresentare tutti i compiti statutari che la nostra associazione si è prefissata, eventualmente anche ridistribuendo le risorse, personali e finanziarie, in modo sensato e proficuo e includendo il più possibile le persone interessate da eventuali cambiamenti.

Nell'insieme del processo non va sottovalutato il ruolo identificativo della Charta, che offre ai membri collettivi interessati, ovvero agli Istituti partner, una struttura unica nel suo genere per lo scambio contenutistico, fonte di ispirazione e di ulteriore sviluppo scientifico. L'integrazione nell'ASP, non significa dunque che la Charta si dissolve nel nulla, ma che essa diviene un pilastro della nostra organizzazione continuando a svolgere e sviluppare ulteriormente compiti centrali.

Infine, la riorganizzazione deve essere considerata anche un'occasione per rivedere i compiti dell'ASP, la sua strategia e il suo posizionamento nell'"universo psicoterapia" in quanto tale.

ASP Integral

Dopo che il 16 marzo 2016 era stata inoltrata la domanda per il "Curriculum di formazione postgraduale ASP", con grande sollievo di tutti perché era stato compiuto il primo passo, abbiamo dovuto incassare un colpo non indifferente. Durante due sedute, l'UFSP e l'AAQ ci hanno palesato che le domande non potevano essere trattate nella forma presentata. È stato richiesto che le domande non venissero elaborate per un solo curriculum di formazione postgraduale, bensì che per ogni orientamento era necessaria una procedura separata. Ciò ha significato per noi un notevole lavoro supplementare affinché le domande fossero finalmente "degne" di essere presentate agli esperti. Come conseguenza è stato necessario rinominare anche il progetto in "Formazione postgraduale secondo il modello ASP Integral, orientamento XY".

Non nascondiamo che questo progetto rappresenta per noi anche una prova di forza finanziaria, e i lavori non sono ancora conclusi. Vi è da prevedere che le commissioni di esperti, che esaminano gli Istituti partner da capo a piedi, disporranno ulteriori condizioni. Resta inoltre sempre da

vedere se gli Istituti partner verranno accreditati, il che comporta un altro periodo di attesa per tutti gli interessati.

Collaborazione nel gruppo tariffale

Nel quadro del gruppo tariffale, tra le associazioni ASP, FSP e APSPA si sono svolte una serie di sedute anche l'anno scorso. Il compito principale del gruppo tariffale rimane il lavoro di preparazione per le trattative tariffali, che dovrebbero necessariamente seguire il passaggio dal modello delegante a quello di prescrizione. A tal fine abbiamo incaricato la Scuola universitaria della Svizzera nord-occidentale (FHNW) di svolgere presso tutti i membri un sondaggio sui costi e le prestazioni, che servirà al calcolo delle tariffe.

Dal punto di vista del legislatore, degli assicuratori e dei fornitori di prestazioni, devono essere ad esempio soddisfatti i criteri EAE (efficacia, appropriatezza ed economicità). Le associazioni vedono invece in primo piano il diritto degli psicoterapeuti a conseguire una remunerazione che rimborsi adeguatamente le loro prestazioni e rappresenti i loro costi in modo veritiero. Questo progetto probabilmente terrà impegnato il gruppo di lavoro ancora per qualche tempo.

Accanto alla preparazione per le trattative tariffali, che dovranno tenersi dopo l'eventuale introduzione del modello di prescrizione, abbiamo inoltre organizzato un workshop con l'obiettivo di identificare altre sinergie o progetti comuni possibili. Durante le discussioni per l'ASP è emerso che devono anzitutto essere chiarite determinate questioni strutturali, affinché garantiscano rapporti di forza equi tra le associazioni, prima di poter prendere in considerazione altri progetti.

Registro centrale degli psicoterapeuti

Il cosiddetto registro delle professioni psicologiche (PsiReg) si era prospettato dopo l'approvazione della LPPsi nel 2013. Dopo qualche ritardo, l'UFSP si è ora dedicato al progetto. Le tre associazioni ASP, FSP e APSPA sono state consultate e pregate di cooperare in quanto solo loro sono in possesso dei relativi dati sui membri.

Per il momento nel PsiReg, che sarà accessibile pubblicamente, saranno registrati unicamente gli psicoterapeuti in possesso di un titolo di specializzazione in psicoterapia riconosciuto a livello federale. Gli psicologi saranno integrati in un secondo momento.

Insieme alle altre due associazioni anche noi forniremo i dati dei membri di cui siamo in possesso. Abbiamo dato ai nostri membri la possibilità di contattarci nel caso in cui non avessero voluto essere elencati nel registro PsiReg.

I membri registrati nel PsiReg sono esclusivamente psicoterapeuti riconosciuti a livello federale. Il PsiReg garantisce dunque ai pazienti che il "loro" psicoterapeuta, se presente nel registro, dispone della necessaria formazione e formazione specialistica. Le autorità, invece, grazie al PsiReg sono facilitate nel loro lavoro perché possono accedere più facilmente alle informazioni di cui necessitano.

Anche durante l'anno scorso l'obiettivo del nostro lavoro è stato dare alla psicoterapia un posto dignitoso nel sistema sanitario e nella società. A tal fine, accanto al nostro lavoro, sono i nostri membri collettivi e singoli i migliori ambasciatori della nostra professione. Per questo desidero rivolgere a tutti voi un caloroso ringraziamento!

Grazie di cuore!

E da ultimo tengo a ringraziare calorosamente anche i miei colleghi di Comitato per la collaborazione costruttiva e collegiale. Ringrazio inoltre i numerosi interlocutori a tutti i livelli, professionale, politico e sociale, con i quali ci siamo occupati di psicoterapia. E non da ultimo vorrei ringraziare tutti i membri delle nostre commissioni come anche i collaboratori dell'ufficio, i quali costituiscono il profilo della nostra associazione.

Gabriela Rüttimann
Presidente



Comitato e direzione



Da sinistra a destra:

Bruno de Raemy: vicepresidente, delegato per la Svizzera romanda, responsabile delle finanze

Gabriela Rüttimann: presidente, responsabile generale dell'associazione ASP

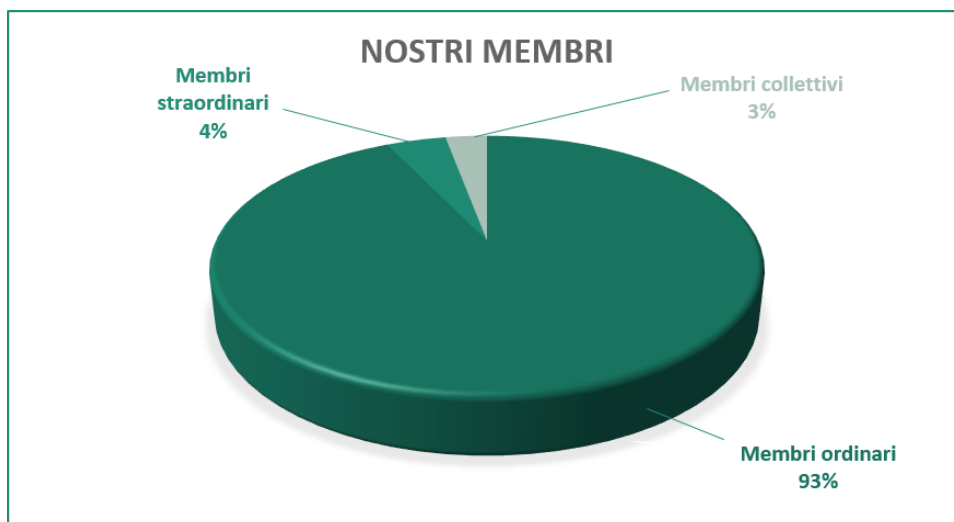
Nicola Gianinazzi: membro del Comitato, delegato per la Svizzera italiana

Veronica Baud: membro del Comitato, responsabile della conferenza della Charta

Peter Schulthess: membro del Comitato, redattore responsabile delle riviste à jour! e Psychotherapie-Wissenschaft

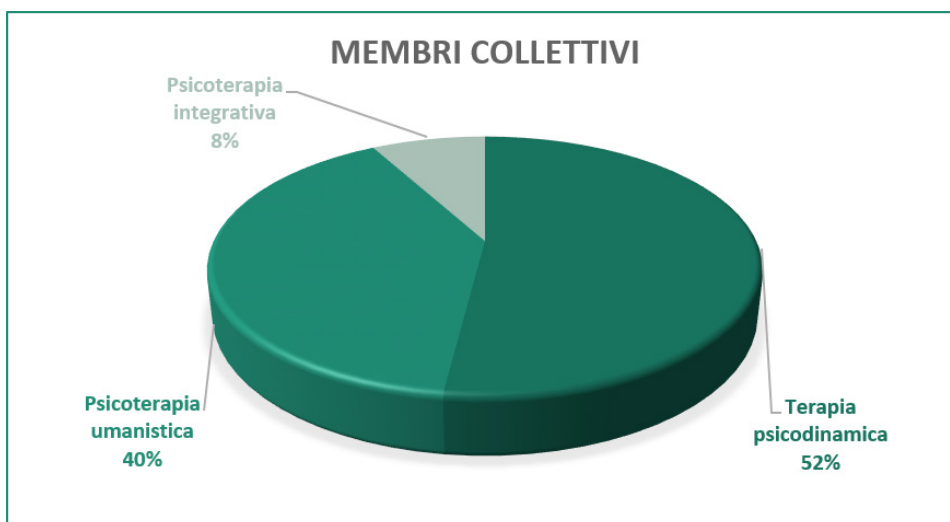
Marianne Roth: direttrice

Statistica dei membri



L'ASP è l'unica associazione professionale in svizzera ad accogliere unicamente membri in possesso di un titolo di psicoterapeuta riconosciuto a livello federale. La maggior parte di essi sono membri ordinari che lavorano come psicoterapeuti delegati o dispongono di un proprio studio.

I membri registrati presso l'ASP sono per due terzi donne e per un terzo uomini.



Terapia psicodinamica: C.G Jung Institut; SGAP/SSPA Schweiz. Gesellschaft für Analytische Psychologie; ISAPZURICH; Psychoanalytisches Seminar; IfP Institut für Psychoanalyse; DaS Daseinsanalytisches Seminar; pdh Sektion Psychotherapie des Psychodrama Helvetia; Stiftung Szondi-Institut; SGST Schweiz. Gesellschaft für Schicksalsanalytische Therapie; SGBAT/SSATB Schweiz. Gesellschaft für Bioenergetische Analyse und Therapie; EFAPO Ecole Française d'Analyse Psycho-Organique; IPA Institut für Prozessarbeit; IRG Istituto Ricerche di Gruppo. **Psicoterapia umanistica:** SVG Schweizer Verein für Gestalttherapie und Integrative Therapie; IGW Institut für integrative Gestalttherapie; GES Gesellschaft für Existenzanalyse Schweiz, ODeF Institut ouverture, développement et formation; DSGTA Deutschschweizer Gesellschaft für Transaktionsanalyse; GFK Ausbildungsinstitut für Klientenzentrierte Gesprächs- und Körperpsychotherapie; IIBS Internat. Institut für Bosynthese Forschung-Entwicklung-Ausbildung; IBP Institut für Integrative Körperpsychotherapie; IKP Institut für körperzentrierte Psychotherapie; MPT Musik Psychotherapie an der ZHdK; **Psicoterapia integrativa:** EAG Europäische Akademie für psychosoziale Gesundheit; l'Atelier Formation à la Psychothérapie Poïétique. Ausserordentliche/assoziierte Mitglieder: IAKPT Institut für Atem und Körperpsychotherapie; Schweizer Institut für Psychotraumatologie.

Un anno di inserimento

Il primo anno in qualità di direttrice dell'ASP è stato caratterizzato dalle numerose nuove impressioni, dal fare conoscenza con i nuovi colleghi e con l'«universo pricoterapia», dall'inserimento nei diversi ambiti di lavoro nonché nei progetti in corso e in quelli previsti. Ad ogni modo sono stata accolta con grande benevolenza, il che ha facilitato molto il mio lavoro lasciandomi lo spazio necessario per procedere passo per passo.



Marianne Roth
Direttrice

Periodo di inserimento

Per il mio periodo d'inserimento come direttrice presso l'ASP, ho potuto beneficiare delle mie esperienze con l'associazione, per la quale avevo già svolto diverse mansioni comunicative. Nonostante ciò, occuparsi di un mandato esterno è fondamentalmente diverso dal rivestire e svolgere la propria funzione all'interno della struttura di un'organizzazione. È stato senza dubbio utile e molto d'aiuto trovare un segretariato ben funzionante, che ha continuato ad occuparsi delle attività quotidiane, nonché il grande appoggio della presidente e del Comitato.

Ho partecipato alle attività di diverse commissioni, in parte come protocolista e in parte come co-pensatrice e co-pianificatrice. Abbiamo continuato ad occuparci delle modifiche strutturali dell'ASP dopo l'integrazione della Charta. Per non precipitare le cose, quest'anno sarà dedicato alla riflessione e alla profonda rielaborazione di vari regolamenti quali statuti, disposizioni e descrizioni di mansioni.

Periodo di inserimento

Il compito primario dell'ufficio dell'ASP è offrire assistenza ai nostri membri. Durante l'anno in esame questi si sono rivolti a noi con ogni sorta di domanda e abbiamo constatato che anche loro tengono al contatto e allo scambio interpersonale. Molte informazioni si potrebbero cercare in internet o consultare sul nostro esaustivo sito internet. Questi contatti personali sono però molto importanti per noi, perché solo così siamo in grado di tastare il polso correttamente per capire cosa muove i nostri membri e altre persone interessate.

Le domande più frequenti hanno riguardato lo status di membro, le assicurazioni, la formazione di base e postgraduale, le questioni legali - con particolare frequenza sono state richieste informazioni sull'assicurazione di base.

Un servizio apprezzato del quale ci si avvale molto è la pubblicazione nella nostra agenda di indicazioni riguardanti manifestazioni o l'inoltro di pubblicazioni agli altri membri, una prestazione che offriamo gratuitamente. All'ASP in quanto associazione professionale, viene inoltre sempre più richiesto il conferimento di crediti per seminari, conferenze e corsi che vengono svolti da diversi istituti di formazione continua e postgraduale.

Numero di membri in calo

Il calo del numero di membri è per noi fonte di qualche preoccupazione. Il 1° gennaio del 2016 il numero di membri dell'associazione era di 901 persone, rispettivamente istituti, di cui 874 membri singoli e 27 membri collettivi. Il 31 dicembre 2016 contavamo ancora 855 membri, di cui 808 singoli e 25 collettivi. In base alle richieste pervenute da diversi membri, continua a essere ancora molto grande l'incertezza legata alle conseguenze dell'accreditamento e alla decisione ancora mancante della Confederazione relativa al passaggio dal modello delegante a quello di prescrizione.

Anche la rigorosa procedura di ammissione di nuovi membri dovuta all'introduzione della legge sulle professioni psicologiche LPPsi contribuisce a ridurre il numero di psicoterapeuti che chiedono l'ammissione. Se l'ASP anni addietro era l'associazione che consentiva l'ammissione anche a psicoterapeuti con una "formazione patchwork" del tutto accettabile, ma senza un titolo di studio in psicologia, ciò con l'introduzione della LPPsi è cambiato. Questo significa che dobbiamo riposizionarci con maggiore forza in quanto associazione. Nonostante queste spiegazioni, il calo del numero dei membri rivela chiaramente che dobbiamo investire urgentemente nell'acquisizione di nuovi membri.

Ufficio di esame e di ammissione consolidato

L'ammissione di nuovi membri viene approvata dal Comitato dell'ASP. Circa due anni fa ha iniziato a svolgere le sue mansioni per l'ufficio d'esame e di ammissione Karin Schellenberg, la quale, in base alle direttive della LPPsi, verifica dettagliatamente ogni domanda d'ammissione indipendentemente da eventuali riconoscimenti federali o autorizzazioni can-

tonali. Quando questa verifica è conclusa, l'ufficio di ammissione emette una raccomandazione per l'ammissione o il rifiuto del richiedente.

Queste verifiche sono attualmente ancora molto dispendiose. Dopo il periodo di transizione di cinque anni dall'introduzione della LPPsi, la procedura dovrebbe velocizzarsi.

L'accreditamento ha ostacolato altri progetti

Das Projekt Akkreditierung hielt uns während des gesamten Geschäfts-Il progetto accreditamento ci ha tenuto impegnati durante tutto il 2016. Accanto all'elaborazione contenutistica degli otto dossier, che le organizzazioni partner hanno preparato in stretta collaborazione e sotto la responsabilità dell'ASP, vi sono stati e vi sono ancora numerosi compiti amministrativi da sbrigare. Gran parte di essi sono stati svolti dall'ufficio.

Come già descritto in altri rapporti, abbiamo subito dei contraccolpi dovuti alle obiezioni dell'Ufficio federale della sanità pubblica UFSP e dell'Agenzia svizzera di accreditamento e di garanzia della qualità AAQ in merito al dossier inoltrato in marzo. Ciò ha ritardato e ostacolato altri progetti, come ad esempio la rielaborazione del sito internet, inizialmente prevista per la fine del 2016

Mediazione posti di terapia

Uno dei servizi più importanti e più richiesti dell'ASP è la cosiddetta mediazione posti di terapia, molto utilizzata anche durante l'anno in esame. È possibile inviare richieste chiamando un numero di telefono diretto oppure tramite internet. Spesso le persone che cercano uno psicoterapeuta o una psicoterapeuta desiderano un colloquio preliminare. Le richieste telefoniche sono dunque frequenti.

Quest'offerta si rivolge da un lato ai nostri membri, che possono registrarsi sul nostro sito e presentare la loro offerta. Dall'altro, consente alle persone alla ricerca di un aiuto la possibilità di trovare l'offerta idonea in modo anonimo o chiamando il nostro ufficio.

Aggiornamento banca dati elettronica

Il caso ha voluto che, contemporaneamente all'aggiornamento della nostra banca dati, che dobbiamo effettuare in ogni caso, venga creato il registro delle professioni psicologiche PsiReg dell'UFSP. Questo lavoro ci consente di non dover elaborare separatamente i dati dei membri previsti per il PsiReg. Cogliamo inoltre l'occasione per inserire retroattivamente, fino a una certa data, anche i dossier dei membri che risalgono a prima dell'introduzione della banca dati dodici anni fa, e di rinunciare ampiamente all'archivio cartaceo.

Segretariato stabile

Per un piccolo ufficio è importante che tutti i collaboratori siano pronti a fare la loro parte. Accanto ai compiti quotidiani di segretariato, si tratta ad esempio anche di fare commissioni, lavare le stoviglie, imbustare, ecc. Va da se che nello svolgimento di queste mansioni debba vigere un certo equilibrio. Accanto ai compiti di direzione e alle altre attività quotidiane, le due collaboratrici dell'ufficio hanno però le loro specialità: Ursula Enggist è la donna delle cifre, alle quali si dedica acriticamente, con accuratezza e affidabilità. La forza di Claudia Menolfi risiede nel suo eccellente francese che assicura la comunicazione verso la Svizzera romanda. Desidero ringraziare calorosamente entrambe per l'impegno dimostrato, la loro lealtà e l'ambiente di lavoro sempre gradevole.



Ursula Enggist



Claudia Menolfi

Ringrazio inoltre particolarmente la presidente. Lo scambio con Gabi Rüttimann, il suo fare pragmatico e avveduto, le sue conoscenze specialistiche e competenze specifiche, rappresentano per me un appoggio irrinunciabile nello svolgimento del lavoro in parte complesso. Ringrazio però anche i membri del Comitato, i membri degli altri organi e tutti gli interlocutori, i quali mi hanno dimostrato fiducia e rispetto.

Marianne Roth
Direttrice



Concetto ASP Integral

Con l'introduzione della legge sulle professioni psicologiche LPPsi, tutti gli istituti che offrono formazioni postgraduali in Svizzera devono farsi riaccreditare. La Confederazione intende così garantire il rispetto dei suoi requisiti di qualità per le formazioni postgraduali.

A tal fine l'ASP ha instaurato un partenariato con otto istituti di formazione postgraduale. Ne è nato il modello transmetodico unico nel suo genere, ASP Integral. L'organizzazione responsabile ai sensi della LPPsi è l'ASP.



Partendo da una concezione comune della psicoterapia, l'ASP e gli otto Istituti partner hanno elaborato regolamentazioni collaborando nell'ambito del partenariato. Queste riguardano condizioni di ammissione, esami, dottorato, pratica professionale, garanzia della qualità e commissione dei reclami. I curricula sono complementari tra loro in modo tale da consentire di offrire i contenuti transteorici della psicoterapia sotto forma di cosiddetti moduli generici.

Obiettivi, contenuti e numero minimo di ore dei moduli generici e specifici dei metodi rispettano le direttive della Confederazione. Per quanto concerne il contenuto, nella collaborazione partenariale tra diverse formazioni postgraduali psicoterapeutiche finora autonome, si rispecchia esplicitamente il mantenimento di una pluralità dei metodi sia nella formazione postgraduale, sia nell'assistenza psicoterapeutica pratica in Svizzera.

I moduli generici, come anche quelli specifici dei metodi realizzati dagli Istituti partner coinvolti, sono concepiti in modo integrale.

L'ASP offre una formazione postgraduale generica

Mentre le formazioni postgraduali specifiche dei metodi, detti anche orientamenti, vengono svolti dagli Istituti partner, l'ASP ha raggruppato in un ciclo di formazione postgraduale i moduli transteorici. I moduli generici comprendono le conoscenze generali quali metateoria, teoria della terapia e teoria della prassi, e vengono frequentati da tutti gli studenti degli Istituti partner.

I moduli generici possono essere seguiti anche da persone che hanno già concluso gli studi. Servono ad approfondire singoli aspetti della psicoterapia, colmano lacune conoscitive e possono essere frequentati come formazione continua. Per gli studenti lo svolgimento dei moduli generici è obbligatorio e viene valutato con una nota.

Al termine di ogni giornata di corso i partecipanti ricevono una conferma di partecipazione dettagliata.

Die Partnerinstitutionen des Konzepts ASP Integral



Assoziation Schweizer
Psychotherapeutinnen
und Psychotherapeuten



Ausbildungsinstitut

Klientenzentrierte Gesprächs- und
Körperpsychotherapie



Institut für
Prozessarbeit

Prozessorientierte Psychotherapie –
Prozessarbeit



Institut de formation à la psychothérapie
en analyse transactionnelle



Istituto ricerche di gruppo

Istituto ricerche die gruppo IRG



L'Atelier: Formation à la psychothérapie
poétique



SGBAT: Körperpsychotherapie;
Bioenergetische Analyse und Therapie



ODeF: Institut ouverture, développement
et formation



MPT: Musik-Psychotherapie an der Zürcher
Hochschule der Künste

Charta – Rapporto annuale del presidente

Nel 2016 il lavoro di Comitato è stato caratterizzato da tre questioni centrali: revisione del testo della Charta, accompagnamento del processo di accreditamento dei corsi di formazione postgraduale presso la Confederazione e ulteriore integrazione della conferenza della Charta nell'ASP.



Peter Schulthess
Presidente della
Charta

Revisione del testo della Charta

Dopo gli intensi preparativi per l'aggiornamento del testo della Charta svolti dal Comitato, i membri della Charta hanno approvato il testo rivisto durante le loro due riunioni tenutesi nella primavera (prima lettura) e nell'autunno (versione definitiva) del 2016. La nuova versione è pubblicata sui siti internet www.psychotherapie.ch e www.psychotherapiecharta.ch. Questo testo rimane di grande importanza: esso rappresenta un accordo interdisciplinare tra gli istituti di formazione postgraduale coinvolti e le associazioni di categoria relativo alla concezione comune della psicoterapia e agli standard minimi della formazione postgraduale. Il testo regola inoltre l'obbligo alla formazione continua e il dovere nei confronti della ricerca.

Colloqui della Charta all'insegna della cultura dello scambio

Anche se nel frattempo è stato necessario adattare gli standard per la formazione postgraduale a quelli della legge sulle professioni psicologiche (LPPSi), grazie agli incontri fra gli istituti (assemblee e colloqui della Charta) è nata un'intensa cultura dello scambio che va alimentata anche in futuro per il bene dell'ulteriore sviluppo della psicoterapia.

È stato determinante il colloquio della Charta del 26 novembre 2016 relativo alla fusione tra l'ASP e la Charta e al suo futuro «nel periodo dopo l'accreditamento secondo la LPPSi». Durante questo incontro, da parte dei membri della Charta è emerso chiaramente che la conferenza degli istituti di formazione postgraduale e delle associazioni di categoria sarà necessaria anche in futuro ed è stato espresso il desiderio di tornare a trattare e approfondire maggiormente temi di natura contenutistica durante gli incontri della Charta.

Stato dell'accreditamento

Fortunatamente alcuni istituti sono riusciti a raggiungere l'accreditamento ordinario dei propri corsi di formazione postgraduale. Finora nessuna procedura è stata rifiutata. Uno sguardo al sito internet della Confederazione il 16.2.2017 mostra che finora compaiono però solo i seguenti tre nomi di istituti della Charta accreditati: Daseinsanalytische Psychotherapie (DaS), Analytische Psychotherapie (CGJI) e Analytische Psychologie (ISAP). Sappiamo tuttavia che molti altri istituti hanno superato la fase di valutazione da parte di terzi e che il loro nome comparirà presto in questo elenco.

I corsi di formazione postgraduale che si sono riuniti nel «concetto ASP Integral» si trovano soltanto all'inizio della fase di valutazione da parte di terzi. La domanda di accreditamento di «ASP Integral» come curriculum di formazione postgraduale unico comprendente otto diversi orientamenti è stata rifiutata nella forma dall'UFSP e dall'AAQ. È stato quindi necessario inoltrare una domanda separata per ogni orientamento, con l'ASP in qualità di organizzazione responsabile. Il rispettivo adattamento dell'intera documentazione ha richiesto e continua a richiedere molto tempo.

Verifica della struttura organizzativa

Una rielaborazione generale dei siti internet dell'ASP e della Charta ha rappresentato anche l'occasione per una verifica autocritica delle strutture organizzative sia all'interno dell'ASP che della Charta. La fusione, conclusasi tre anni fa, appare ancora come un accostamento di due organizzazioni, invece che un'integrazione vera e propria. Entrambi i comitati si dedicano al tema di una nuova organizzazione, che si esprimerà attraverso il nuovo sito internet comune (l'attivazione è prevista entro l'estate del 2017) e terminerà con una revisione degli statuti che sarà presentata all'AM 2018. Le attività della Charta saranno preservate integralmente anche all'interno della nuova struttura.

Esternalizzazione delle mansioni editoriali

Le due riviste *Psychotherapie-Wissenschaft* (scienze psicoterapeutiche) e *à jour! Psychotherapie-Berufsentwicklung* (à jour! Evoluzione della professione psicoterapeutica) saranno pubblicate come previsto in due edizioni ciascuna presso l'editore Charta svizzera per la psicoterapia sia in forma stampata che online. Possono essere consultate su www.psychotherapie-wissenschaft.info. Siamo riusciti a concludere un contratto di cooperazione con la casa editrice psychosozial (Giessen), che pubblicherà le due riviste a partire dal 2017, mentre le mansioni redazionali

rimarranno anche in futuro presso le nostre redazioni. Sono lieto che sia stato possibile trovare questa casa editrice nota e ben avviata sul mercato, che rappresenta una struttura meno dipendente dalle persone per la produzione e la pubblicazione delle riviste, il che sgraverà le nostre commissioni e l'ufficio.

Studio naturalistico della prassi concluso con successo

Lo studio PAP-S (studio naturalistico della prassi della psicoterapia ambulatoriale in Svizzera) è stato concluso con successo. Un libro apparso l'autunno scorso edito da psychosozial documenta le origini dello studio e i suoi risultati (von Wyl A et al 2016: Was wirkt in der Psychotherapie? Giessen: psychosozial). Sul sito internet www.psychotherapieforschung.ch sono elencate e consultabili tutte le pubblicazioni risultanti dallo studio, nei limiti dell'autorizzazione alla pubblicazione online dei rispettivi editori delle riviste. Alcuni contributi specializzati si trovano ancora in fase di elaborazione. In generale, questo progetto di ricerca iniziato nel 2004 può essere considerato molto riuscito nonché un successo. Trova infatti l'attenzione che merita nell'ambiente scientifico specialistico.

Mi auguro che dalla collaborazione tra le nostre associazioni di categoria e i nostri istituti possano nascere altri progetti di ricerca, indipendentemente dal fatto che un istituto abbia fatto accreditare il proprio curriculum di formazione postgraduale direttamente o scegliendo l'ASP come organizzazione responsabile. Nel corso delle procedure di accreditamento la necessità di ulteriori ricerche relative ai nostri orientamenti si è manifestata più volte.

Tempo per un passaggio di testimone

Ho avuto l'onore di essere il presidente della Charta dal 2004. Dopo tredici anni è tempo di un passaggio di testimone. Il Comitato è lieto di aver trovato in Veronica Baud una candidata idonea alla mia successione.



Consiglio calorosamente la sua elezione all'AM dell'ASP e alla conferenza della Charta. Da molti anni è membro del Comitato dell'ASP e per diversi anni si è occupata della pubblicazione di *à jour*. Ha partecipato a tutte le discussioni e ai processi concernenti fusione, accreditamento e politica e vanta dunque un solido bagaglio di conoscenze ed esperienze.

Il fatto che non appartenga alla direzione di uno dei nostri istituti, e che non sia stata coinvolta con parzialità nelle discussioni della Charta finora tenutesi, le consente di avere la necessaria indipendenza e neutralità. Poiché continuerò a far parte del Comitato dell'ASP per determinate mansioni, sarà inoltre possibile un ampio trasferimento di know-how anche in accompagnamento al suo mandato.

Retrospectiva: tra lacrime e sorrisi

Durante la mia presidenza, la Charta ha attraversato numerose fasi. Guardo con rammarico alla legislazione riguardante la professione di psicoterapeuta che, nonostante gli sforzi comuni dell'ASP e della Charta, non considera la psicoterapia una professione scientifica indipendente ma unicamente una professione psicologica. Ciò concorda con la legislazione di alcuni paesi europei, ma non con quella di altri.

Con orgoglio guardo all'introduzione e al ripetuto svolgimento del curriculum universitario "Psicologia psicoterapeutica", che ha purtroppo visto la sua fine a causa della nuova legislazione. Gli sforzi profusi per creare anche in Svizzera un curriculum di studi universitari diretto in scienze psicoterapeutiche, già realtà in molti altri paesi e nel frattempo anche richiesto da una revisione di legge prevista in Germania, durante il mio mandato non sono stati premiati, e il curriculum è rimasto una visione. Che questa visione possa essere un giorno realizzata anche qui da noi. (In fondo anche la LPPsi nei prossimi anni - anche se per altri motivi - dovrà essere rivista.) Con l'offerta per la trasmissione comune di conoscenze generiche inerenti la psicoterapia e con il modello "ASP Integral" siamo pur sempre riusciti a trovare un certo grado di collaborazione istituzionale e professionale che in futuro potrà essere ampliato. Di ciò sono lieto.

Grazie di cuore!

Ringrazio tutte le mie colleghe e i colleghi attuali e passati, i delegati e i collaboratori dei rispettivi segretariati per il notevole appoggio e la cooperazione dimostrata durante tutti questi anni. Soltanto insieme siamo riusciti a ottenere quanto oggi abbiamo raggiunto. Che la nostra conferenza possa continuare a crescere come progetto interdisciplinare unico nel suo genere, fornendo un contributo importante alla qualità, alla ricerca e alla pluralità dei metodi nella psicoterapia.

Peter Schulthess

Presidente della Charta

Membro del comitato del ASP

I apporti dei presidenti della commissione scientifica e della commissione per la garanzia della qualità nonché dell'ufficio reclami completano il presente rapporto annuale.

Le due commissioni saranno incaricate per un nuovo mandato e sono lieto della loro crescita in termini di competenza.



Commissione per la garanzia della qualità

In quanto organo di sorveglianza, la commissione per la garanzia della qualità (CGQ) dell'ASP giudica le violazioni del codice deontologico ad opera degli istituti della Charta. Essa garantisce inoltre che vengano soddisfatti i requisiti di qualità della Confederazione relativi all'accREDITAMENTO dei corsi di formazione postgraduale in psicoterapia.

Verifica degli istituti di formazione postgraduale

Dopo tre verifiche concluse negli anni 2002, 2008 e 2013, nel 2016 non sono state svolte altre verifiche. Sono state stabilite la forma e il contenuto della prossima verifica, la quale avrà inizio a marzo del 2017. Invece delle verifiche bilaterali tra la CGQ e gli istituti di formazione postgraduale e le associazioni di categoria, in primo piano vi sarà soprattutto lo scambio multilaterale e il relativo apprendimento per quanto concerne gli ambiti di verifica dell'ordinanza sull'accREDITAMENTO della Confederazione.

Per garantire il rispetto dei requisiti di qualità della Confederazione, il regolamento della CGQ viene rielaborato e presentato durante la prossima assemblea dei membri.

Commissione dei reclami indipendente e imparziale

Dall'inizio dell'accREDITAMENTO provvisorio ad aprile del 2013, la commissione per la garanzia della qualità (CGQ) funge da commissione dei reclami indipendente e imparziale della Charta, rispettivamente dell'ASP. Finché l'accREDITAMENTO provvisorio degli istituti di formazione postgraduale della Charta sarà valido, ovvero fino a marzo del 2018, la CGQ esercita questa funzione per tutti gli istituti di formazione postgraduale affiliati alla Charta.

A partire dall'accREDITAMENTO ordinario, la CGQ svolgerà questo compito solo per i corsi di formazione postgraduale per i quali, al momento dell'inoltro delle domande di accREDITAMENTO ordinario, è stata indicata la CGQ quale istanza dei reclami responsabile. Il regolamento procedurale per il trattamento dei reclami da parte della CGQ è entrato in vigore con le relative modifiche il 14 marzo 2015. Le indicazioni valide per gli studenti da un lato, e gli istituti di formazione postgraduale dall'altro, stabiliscono alcune priorità che gli interessati devono rispettare.

Attraverso rapporti periodici all'assemblea dei membri della Charta, la CGQ annota e comunica nozioni particolari valide per gli istituti di formazione postgraduale, volte a evitare o prevenire determinate insidie con conseguenze giuridiche e relativi reclami nella gestione degli studenti.

Per la fine dell'anno in esame, il 31.12.2016 è possibile affermare che non sono pervenuti reclami e che non vi sono casi di reclami pendenti.

Peter Müller-Locher

Commissione per la garanzia della qualità

Commissione scientifica

Il compito della commissione scientifica (CoSc) è promuovere e organizzare lo sviluppo del pensiero scientifico e dell'iniziativa scientifica nell'ambito dell'ASP.

Collaborazione al testo della Charta

Un compito importante durante lo scorso anno è stata la collaborazione alla revisione del testo della Charta. Abbiamo rivolto particolare attenzione al punto di vista della commissione scientifica in merito alla motivazione epistemologica e gnoseologica della scientificità autonoma della psicoterapia. Il relativo paragrafo è stato riformulato interamente.

Discussione sulla scientificità

Nella rivista «à Jour!» (2015/1: p. 23-26) Peter Schulthess ha affrontato una discussione sulla scientificità di metodi psicoterapeutici a fondamento esoterico, nella quale ha sostenuto la delimitazione tra questo tipo di procedure e la psicoterapia a fondamento scientifico. Ho colto l'occasione per utilizzare questa presa di posizione e applicarla a titolo esemplificativo, attraverso i criteri di scientificità della Charta, alla psicoterapia transpersonale e alla psicologia analitica. Questo poiché la psicologia transpersonale si basa sulla psicologia umanistica e su Jung, in quanto suo fondatore. Ne emerge che la psicologia analitica soddisfa i criteri della Charta, mentre la psicologia transpersonale si basa su criteri che non sono motivabili dal punto di vista epistemologico e gnoseologico (Schlegel, à Jour! 2016/3 p. 29-31).

Colloquio scientifico

Il 2 luglio 2016 si è tenuta una giornata di colloquio scientifico dedicata al proseguimento delle presentazioni di progetti di ricerca degli istituti che non hanno partecipato allo studio PAP-S. Questi hanno così documentato la propria attività di ricerca, come previsto nel testo della Charta.

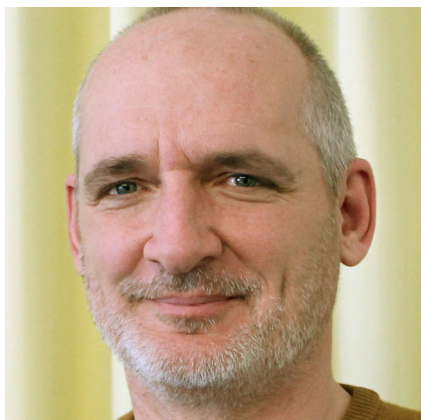
Hanno presentato i loro progetti i seguenti istituti:

- Musik-Psychotherapie (MPT)
- Istituto Ricerche di Gruppo (IRG)
- Institut für Klientenzentrierte Gesprächs- und Körperpsychotherapie (GFK)

L'analista transazionale Maya Mäder ha presentato la sua dissertazione sul lavoro sulla propria persona degli psicoterapeuti.

Mario Schlegel

Commissione scientifica



Bruno de Raemy
Vicepresidente ASP

Rapporto della sezione della Svizzera Romanda

La mia attività in qualità di membro del comitato richiede la mia presenza regolare a Zurigo; quest'anno si sono svolte riunioni supplementari con gli istituti di formazione che partecipano al concetto ASP Integral. La lunga elaborazione di questo progetto di filiera di formazione ha ricevuto un importante sostegno dell'ASP in termini di risorse umane e finanziarie.

Processo di accreditamento nella Svizzera romanda

Come rappresentante della sezione romanda dell'ASP è stato fatto un lavoro importante per sostenere il processo di accreditamento degli istituti di formazione francofoni. La barriera linguistica aggiunge un livello di complessità non trascurabile nell'elaborazione dei dossier.

Ringrazio i direttori dei tre istituti ginevrini Norbert Apter per l'ODEF, Jacques Stitelmann per l'Atelier e Mireille Binet per il Centre AT di Ginevra per la pazienza, la perseveranza e l'enorme lavoro svolto che consentirà di continuare a offrire una formazione di psicoterapeuta di alta qualità nella Svizzera romanda sotto il patrocinio dell'ASP Integral.

Materie generiche: la base della formazione postgraduale in psicoterapia

Con questi tre istituti stiamo elaborando l'organizzazione dei cosiddetti moduli «generici» obbligatoriamente previsti dalla Legge federale sulle professioni psicologiche. Questi moduli formano una base comune a qualsiasi formazione di psicoterapeuta. L'avvio di questi moduli è previsto nel 2018 e il primo verterà sul tema «Sguardi incrociati: studio di casi comparati». Sarà l'occasione per elaborare insieme analisi di casi secondo vari orientamenti teorici: psicodramma, poetica e analisi transazionale. Prossimamente troverete i dettagli pratici per iscrivervi nella rubrica Agenda del sito web dell'ASP.

Rappresentanza dell'ASP

Ho anche partecipato a riunioni dei comitati delle altre due associazioni mantello svizzere: la FSP e la SBAP. Questi incontri molto amichevoli hanno consentito di riaffermare il desiderio e la necessità di una stretta collaborazione per i dossier d'importanza nazionale, in particolare quello del rimborso della psicoterapia attraverso l'assicurazione di base.

Infine, ho partecipato ad alcune riunioni di psicoterapeuti, come quello dei terapeuti Gestalt franco-svizzeri per presentare loro la nostra associazione. Di tanto in tanto ricevo domande di informazioni di futuri terapeuti che desiderano far parte dell'ASP. Ma non ci resta che essere più visibili nelle facoltà di psicologia delle università romande, dove si trovano potenziali aderenti alla nostra associazione.

Bruno de Raemy
Sezione della Svizzera Romanda





Nicola Gianinazzi
Membro del comitato ASP

Rapporto della sezione della Svizzera Italiana

Il mio lavoro come responsabile della Sezione della Svizzera italiana della ASP consiste principalmente di due aspetti:

- informazione, contatto e consulenza per i membri individuali e collettivi della ASP;
- costruzione di una rete di alleanze private e statali, individuali ed istituzionali tra cui quelle accademiche.

I problemi principali che mi sono trovati a dover gestire erano quelli legati all'entrata in vigore della LPPsi, nonché il posizionamento dell'ASP nel contesto svizzero italiano.

La strategia adottata per il superamento di questi problemi consisteva appunto nel mostrarsi competenti e informati da un lato e nel costruire le alleanze di cui sopra dall'altro, in particolare modo anche con altre associazioni professionali come l'ATP (Associazione ticinese degli psicologi) e la STPP (Società ticinese degli psichiatri psicoterapeuti).

Collaborazione in loco

Attualmente siamo presenti sul territorio e come delegati nella Commissione consultiva cantonale per le professioni psicologiche, inoltre collaboriamo in modo forte con istituti sanitari privati e pubblici. Infine ci impegniamo a livello universitario per la ricerca e lo sviluppo del progetto «Scienza psicoterapeutica» nella sua forma aggiornata.

L'apertura verso tutti i professionisti della psicoterapia al di qua e al di là della frontiera - psichiatri e psicologi - è pure risultata essere una strategia vincente.

Attività principali nel 2016

In particolare per il 2016 si è trattato di portare avanti le seguenti attività:

Abbiamo collaborato con l'Istituto Ricerche di Gruppo (IRG) per l'organizzazione della formazione continua, così da poter garantire sempre una vasta scelta di corsi di qualità aggiornati anche rispetto alle nuove esigenze legate alla LPPsi;

A livello di accreditamenti federali definitivi - secondo la LPPsi - l'ASP della Svizzera italiana resta sempre attiva in stretta collaborazione con gli organi centrali dell'Associazione e ad altri Istituti di formazione post-graduale.

La Sezione collabora intensamente con l'IRG nel preparare e accompagnare le varie fasi dell'accREDITAMENTO del Curriculum secondo il concetto ASP Integral: colloqui con l'UFSP (Uff. fed. della sanità pubblica) e con gli esperti designati dell'AAQ (Agenzia nazionale per l'accREDITAMENTO e la qualità).

A livello universitario abbiamo curato i contatti e sviluppato progetti con le seguenti realtà accademiche:

- l'Università della Svizzera Italiana (USI), Facoltà di Scienze della comunicazione e l'Institute of Communication & Health (ICH);
- l'Università privata milanese Vita-Salute San Raffaele, Facoltà di Psicologia.

Nicola Gianinazzi
Sezione della Svizzera Italiana



Etica quale base della psicoterapia

Da parte degli psicoterapeuti viene richiesto un atteggiamento particolarmente responsabile nei rapporti con le persone che si affidano a loro per il trattamento. Il codice deontologico dell'ASP stabilisce come le regole relative all'etica professionale vanno applicate presso gli istituti di formazione postgraduale e le associazioni di categoria ad essa affiliati. La commissione etica indipendente dell'ASP esercita la funzione di interlocutore e mediatore nel caso di violazioni a queste regole.

Il 19 marzo 2016 l'assemblea dei membri dell'ASP ha eletto Marco Noi quale presidente della commissione etica. La commissione etica è un'istanza indipendente dalla direzione dell'associazione al servizio dell'assemblea dei membri, alla quale deve rendere conto. Il suo compito supremo risiede nella verifica del rispetto del codice deontologico dell'ASP.

Rapporto commissione etica ASP

Dopo la mia elezione nella primavera del 2016 ho assunto la presidenza della commissione etica. Con la mia elezione, un secondo rappresentante dalla Svizzera italiana è entrato a far parte della commissione, che è ora composta dal sottoscritto, da Maurizio Rossi e da Patricia Laedermann, la rappresentante dalla Svizzera romanda. Il mandato per la Svizzera tedesca è tuttora vacante e deve essere occupato al più presto affinché tutte le regioni linguistiche siano rappresentate.

Quest'anno non sono pervenuti reclami, ciò ha permesso alla commissione di lavorare con una certa tranquillità alla revisione degli articoli 4 e 5 del codice etico dell'ASP. Questi riguardano l'obbligo al segreto professionale e devono essere rivisti. Si tratta di un lavoro importante che stimola la riflessione sul rapporto tra l'obbligo terapeutico e il rispetto delle leggi, ossia tra la funzione psicoterapeutica e quella giuridica.

Un altro aspetto del quale si è occupata la commissione è stata la verifica della compatibilità, richiesta dalla European Association of Psychotherapy (EAP), tra il codice etico dell'ASP e le direttive etiche della EAP. Nonostante il codice etico dell'ASP non sia stato elaborato sulla base delle direttive della EAP, è stato possibile individuare un'ampia concordanza. Se fossero necessari degli adattamenti, la EAP ce lo farà certamente sapere. Tuttavia, la decisione in merito a possibili adattamenti spetta da ultimo all'ASP.

Marco Noi

Presidente commissione etica ASP



Estratto del codice deontologico dell'ASP

La loro appartenenza all'ASP in qualità di membro collettivo, impone agli istituti di formazione postgraduale il rispetto del codice deontologico dell'associazione. Le regole più importanti sono brevemente riassunte di seguito.

Fondamento etico, qualifica e competenza specialistica

Con questo principio gli psicoterapeuti si impegnano a mettere la propria qualifica al servizio del promovimento della salute psichica e psicosomatica dei loro pazienti.

Orientamento dei pazienti

Decidere se, per quanto tempo e presso chi avvalersi di trattamenti psicoterapeutici è una competenza esclusiva del paziente.

Segreto professionale

Gli istituti di formazione postgraduale fondamentalmente sono tenuti al segreto professionale. Se i membri sono invitati da un'autorità a dare informazioni in merito a una terapia o a fornire la loro testimonianza, possono sottoporre il caso alla commissione etica.

Obbligo di segreto professionale

Gli psicoterapeuti sono tenuti all'obbligo di segreto professionale per tutto quanto viene loro confidato nell'ambito dell'esercizio della professione. Nel caso di eccezioni sono tenuti a procedere con la massima cautela ai fini di proteggere i pazienti.

Obbligo di documentazione e di visione

Gli psicoterapeuti sono tenuti a documentare anamnesi, indicazione della terapia, condizione clinica e decorso terapeutico. I pazienti, risp. i loro rappresentanti legali, hanno diritto alla consultazione di questi documenti e della relativa corrispondenza.

Protezione dei pazienti e dei candidati alla formazione

Gli psicoterapeuti sono tenuti a evitare qualsiasi abuso di situazioni di dipendenza che risultano dal rapporto terapeutico.

Procedura in caso di violazioni del codice deontologico

Le azioni di pazienti, colleghi e terzi contro i membri vanno inoltrate alla commissione etica. Nel caso di violazioni del codice deontologico, questa è autorizzata a sanzionare il membro accusato.

Rapporto sulle finanze 2016

Dopo che gli ultimi due anni d'esercizio si sono chiusi con dei deficit non indifferenti, le finanze dall'ASP si stanno muovendo lentamente ma in modo sicuro verso un bilancio equilibrato. Le spese supplementari per l'accreditamento, la cui entità era difficile da stimare, cesseranno di gravare sul bilancio. Altre spese difficilmente prevedibili non sono in vista, almeno per il momento.

Il conto economico dell'ASP nel 2016 si chiude con un superamento del preventivo di CHF 17'049. Questo risultato può senz'altro essere definito rispettabile alla luce delle spese supplementari per l'accreditamento e dei costi per il gruppo tariffale, i quali non erano stati preventivati. Il risultato è anche merito delle misure di risparmio che abbiamo attuato presso l'ufficio.

Costi

Sul fronte dei costi, la riduzione delle spese per il personale rispetto al preventivo 2016, e in particolare al consuntivo del 2015, va ricondotta al cambiamento di personale all'interno del segretariato. Questa diminuzione dei costi è dovuta da un lato a una leggera riduzione dei salari e dall'altro a compiti supplementari, e relativo pagamento di ore di straordinario, che sono venuti meno. Poiché a causa del ricambio in seno alla direzione hanno inizialmente lavorato due persone, il contenimento delle spese rispetto all'anno precedente non è ancora visibile, ma porterà i suoi frutti nel corso di quest'anno. Per quanto concerne gli onorari e le spese, è stato possibile compensare alcuni aumenti dei costi da un lato con riduzioni delle spese dall'altro.

Ricavi

Per i ricavi, il confronto con l'anno precedente deve essere fortemente rivisto poiché nel 2015 erano stati registrati CHF 60'000 versati dagli Istituti partner per l'accreditamento, che successivamente sono stati versati all'UFSP. Abbiamo purtroppo dovuto constatare anche nuovi ritiri di membri, che riconduciamo alla situazione di incertezza dovuta all'accreditamento e all'ulteriore sviluppo dell'assicurazione di base. Anche qui sono necessari sforzi volti all'acquisizione di nuovi membri.

Successo della formazione postgraduale e continua

Si è sviluppato in modo soddisfacente il primo ciclo di formazione postgraduale e continua nelle materie generiche, che costituisce parte della formazione postgraduale secondo il modello ASP Integral, ma può essere frequentata anche come formazione continua. È stato infatti possibile generare ricavi per CHF 8'111. È necessario puntare anche in futuro sulle formazioni continue quale fonte di entrate.

Nuova fatturazione per centri di costo

La rappresentazione del conto economico per l'anno d'esercizio 2016 si differenzia da quella degli anni precedenti. Non avviene infatti più secondo i singoli conti ma per centri di costo, il che consente una registrazione migliore e più trasparente dei costi. Come esempio citiamo la consulenza giuridica, che avevamo preventivato con CHF 25'000, ma nel consuntivo figura a zero. Poiché la consulenza giuridica è stata attribuita direttamente ai progetti assistenza ai membri, commissione etica e assicurazione qualità, non è più visibile come tale nel rapporto annuale, anche se effettivamente genera costi per CHF 24'717.15. È stato così possibile rispettare il preventivo.

Bruno de Raemy
Responsabile delle finanze del Comitato

Marianne Roth
Direttrice



BILANCIO

in CHF (arrotondato)	01.01.2016	31.12.2016
	CHF	CHF
Attivi		
CAPITALE CIRCOLANTE		
MEZZI LIQUIDI, TITOLI		
1010 Conto corrente postale 80-42672-9	8'052	43'616
1020 Conto corrente CS CHF 662589-71	40'157	19'595
1025 Conto corrente CS Euro 662589-72	1'011	196
1030 Assicurazioni ZKB 1100-2422.060	94'152	100'917
1035 Graubündner KB CK 283.339.500	126'808	
1040 Conto ZKB CHF 1100-5989.487		122'365
Totale MEZZI LIQUIDI, TITOLI	270'181	286'689
CREDITI		
1050 Debitori diversi	35'350	20'166
1051 Debitori THV	2'750	2'800
1053 Debitori contributi dei membri	2'280	440
1055 Imposta preventiva	44	44
Totale CREDITI	40'424	23'450
Totale CAPITALE CIRCOLANTE	310'605	310'140
IMMOBILIZZAZIONI FINANZIARIE		
1420 Conto cauzione affitto ZKB 2500-3.127511.3	7'288	7'292
Totale IMMOBILIZZAZIONI FINANZIARIE	7'288	7'292
BENI MOBILI		
1500 Mobili per ufficio	20'707	21'039
1501 Scorte mobili per ufficio	-20'706	-21'038
1520 Informatica	73'737	91'718
1521 Scorte informatica	-49'637	-55'718
1600 Installazioni/ristrutturazione	9'717	9'717
1600 Scorte installazioni/ristrutturazione	-9'716	-9'716
Totale BENI MOBILI	24'102	36'002
Totale CAPITALE FISSO	31'390	43'294
PERDITA	122'349	74'509
TOTALE Attivi	464'344	427'942
Passivi		
CAPITALE TERZI A BREVE TERMINE		
2010 Creditore SVA Zürich	16'709	7'410
2012 Creditore UVG	157	-145
2013 Creditore KTG	896	1'034
2070 Conto di trasferimento assicurazioni	53'175	58'255
2073 Conto di trasferimento PAP-S		41'450
2090 Transitori passivi	7'650	56'531
Totale CAPITALE TERZI A BREVE TERMINE	78'587	164'535
CAPITALE PROPRIO		
RISERVE, UTILE DI BILANCIO		
2100 Capitale dell'associazione	385'757	263'408
Totale RISERVE, UTILE DI BILANCIO	385'757	263'408
Totale CAPITALE PROPRIO	385'757	263'408
TOTALE Passivi	464'344	427'942

Conto economico

Ricavi	CHF	CHF	CHF
per centri di costo	Consuntivo 2015	Preventivo 2016	Consuntivo 2016
Ricavi			
Contributi membri singoli ASP	618'628.17	593'130	594'712.39
Contributi membri amministrazione membri collettivi	29'529.65	29'000	26'548.69
Contributi membri singoli non ASP	64'090.00	64'000	62'270
Contributo membri candidati in formaz. non ASP	16'770.00	16'600	17'090.00
ASP Integral, modalità C	60'000.00	0	0.00
Formazione continua materie generiche	20'000.00	0	28'850.00
Mediazione posti di terapia	17'850.00	22'000	15'308
Vendita stampati	9'447.85	10'000	8'390.00
Tassa di elaborazione ammissioni	7'120.00	13'000	6'720
Altri ricavi	150.00	0	0.00
Totale ricavi	843'585.67	747'730	759'889.08

Conto economico

Costi

Costi	CHF Consuntivo 2016	CHF Preventivo 2016	CHF Consuntivo 2016
Costi			
Onorari e spese			
Comitato ASP	118'763	110'050	111'753
Comitato Charta	48'782	36'930	39'550
GT Commissione etica	4'778	16'960	22'124
GT CGQ Garanzia di qualità	25'685	18'130	9'217
GT CoSc Commissione scientifica	620	6'360	2'883
Gruppi di lavoro (incl. ex colloqui/GT Charta)	12'196	6'800	4'266
Ufficio d'esame	11'673	7'000	12'079
Ufficio di mediazione	440	2'000	3'620
Sezione Svizzera italiana	600	1'250	-
Sezione Romandia	-	1'250	-
Gruppi di lavoro associazioni	3'432	2'500	3'290
Onorari di terzi	2'140	3'000	-
Totale intermedio onorari e spese	229'108	212'230	208'782
Costi ufficio			
Costi personale segretariato	135'270	125'080	102'625
Costi personali direzione incl. spese	149'100	140'000	142'253
Costi per locali e costi operativi	39'588	39'230	43'807
Materiale ufficio segretariato	21'276	12'050	5'268
Stampati incl. AM	4'744	10'000	10'105
Informatica/Internet	29'210	24'000	18'615
Redazione SPT	49'349	46'500	47'678
Redazione à jour EPPT	31'148	53'500	62'829
Newsletter			540
Sensibilizzazione opinione pubblica	26'777	25'000	13'803
Sito internet	-	5'000	4'585
Congressi	-	0	-
Elenco lingua straniera	2'596	0	-25
Assemblea dei membri	18'614	10'000	17'074
Assistenza ai membri	21'335	5'500	5'752
Appartenenza ad organizzazioni	9'671	10'800	8'889
EAP / ECP	3'107	3'500	3'395
IFP - Int. Federation for Psychotherapy	1'762	1'700	4'320
Revisione	2'500	3'500	2'500
Consulenza giuridica	38'541	25'000	-
Ammortamenti	6'959	0	6'413
Totale intermedio costi ufficio	591'547	540'360	500'426
Progetti			
Gruppo tariffale	25'086	0	40'095
Accreditamento ASP Integral	119'120	52'600	64'357
Formazione continua membri	-	0	-
Formazione continua materie generiche	1'075	0	20'739
Aggiornamento banca dati	-	0	-
Fondi progetto	-	0	-
Totale intermedio progetti	145'280	52'600	125'191
Totale costi	965'935	805'190	834'398
Totale ricavi	843'586	747'730	759'889
Perdita/utile	-122'349	-57'460	-74'509

Rapporto dell'ufficio di revisione

FISCALE TREUHAND
Bruno A. Forster
Viaducktstr. 7, 8840 Einsiedeln
Telefon 055 422 1490, Fax 055 422 14 94
E-Mail: forster@fiscale.ch

Rapporto dell'ufficio di revisione
all'assemblea dei membri dell'
Associazione Svizzera degli Psicoterapeuti ASP
8006 Zurigo

Gentili signore, egregi signori,

in qualità di ufficio di revisione abbiamo verificato il conto annuale (bilancio e conto economico) dell'ASP per l'anno d'esercizio chiuso al 31 dicembre 2016.

Il Comitato è responsabile dell'allestimento del conto annuale, mentre il nostro compito consiste nella sua verifica. Confermiamo di adempiere i requisiti legali relativi all'abilitazione professionale e all'indipendenza.

La nostra revisione è stata effettuata conformemente allo Standard svizzero sulla revisione limitata, il quale richiede che la stessa venga pianificata ed effettuata in maniera tale che anomalie significative nel conto annuale possano essere identificate. Una revisione limitata consiste essenzialmente nell'effettuare interrogazioni e procedure analitiche, come pure, a seconda delle circostanze, adeguate verifiche di dettaglio della documentazione disponibile presso l'azienda sottoposta a revisione. Per contro, la verifica dei processi aziendali e del sistema di controllo interno, come pure interrogazioni e altre procedure miranti all'identificazione di atti illeciti o altre violazioni di disposizioni legali, sono escluse da questa revisione.

Sulla base della nostra revisione non abbiamo rilevato fatti che ci possano fare ritenere che il conto annuale con un capitale sociale cio di CHF 188'898.55, non siano conformi alla legge e allo statuto.

Einsiedeln, 13 febbraio 2017

FISCALE TREUHAND
B. Forster
Revisore abilitato

Sguardo al futuro

Il 2017 è previsto come anno di consolidamento durante il quale verranno conclusi i grandi progetti già avviati. Si tratterà di eseguire una vasta revisione degli statuti, in considerazione dell'integrazione della Charta nell'ASP, e di prepararla per la successiva assemblea dei membri nella primavera del 2018.

Anno di consolidamento

Nel corso della revisione degli statuti, gli attuali regolamenti devono essere verificati e rielaborati. Anche le descrizioni dei compiti dei diversi organi devono in parte essere riviste.

L'accreditamento continuerà ad essere dispendioso in termini di tempo per tutti gli interessati, dovrebbe tuttavia concludersi nei prossimi mesi. Poiché la direttrice si è nel frattempo ben inserita nella sua nuova funzione, sarà possibile prendere in considerazione nuovi progetti, dedicati soprattutto al posizionamento della nostra associazione e all'acquisizione di nuovi membri.

Pianificazione strategica

Sempre a causa dell'accreditamento è stato necessario posticipare la pianificazione strategica, che il Comitato aveva pianificato per gennaio di quest'anno. Questa è ora prevista per il ritiro ad agosto del 2017; fino ad allora saranno inoltre chiarite numerose questioni.

Nuovo sito internet

È stato necessario rimandare anche il progetto del nuovo sito internet a causa di altre priorità. Al suo interno si rifletterà la struttura organizzativa rivista, ciò significa che non esisteranno più due siti internet distinti, uno dell'ASP e uno della Charta, ma uno soltanto. Il nuovo sito sarà orientato maggiormente alle priorità contenutistiche e meno alla struttura organizzativa. In questo modo sarà possibile soddisfare sia le esigenze politico-professionali, sia quelle di natura scientifica. Varrà inoltre dato maggiore peso alla formazione postgraduale e continua.

Formazione continua e formazione postgraduale

I moduli di formazione postgraduale interdisciplinari, che vengono offerti nel quadro del modello ASP Integral, sono sempre più apprezzati perché non sono soltanto materie obbligatorie della formazione postgraduale in psicoterapia, ma possono essere frequentati anche come formazione continua. L'offerta include conoscenze di base transdisciplinari per la prassi psicoterapeutica, le quali dall'entrata in vigore della legge sulle professioni psicologiche sono divenute obbligatorie per la formazione postgraduale.

I nostri membri ci rivolgono con frequenza domande che rivelano la necessità di una formazione continua. Per questo rifletteremo concretamente su come far fronte a queste esigenze attraverso ulteriori offerte di formazione continua.

Dal modello delegante a quello di prescrizione

La collaborazione fra le tre associazioni ASP, FSP e APSPA nell'ambito del "gruppo tariffale" verrà portata avanti regolarmente anche quest'anno. I lavori di preparazione in vista dell'eventuale passaggio dal modello delegante a quello di prescrizione sono già a buon punto. Siamo pronti a entrare nella fase di negoziati che seguirà la decisione della Confederazione, per ottenere condizioni il più eque possibili per la psicoterapia.

Charta, quale futuro?

Il colloquio dedicato al tema "Charta, quale futuro?", svoltosi a novembre del 2016, è stato molto promettente e lungimirante. I delegati degli istituti presenti hanno manifestato il loro favore e la loro fiducia nei confronti dell'ASP. Le aspettative espresse in quell'occasione dagli istituti di formazione postgraduale nei confronti dell'ASP devono però anche essere riprese e ulteriormente perseguite.

Di queste aspettative dovrà occuparsi intensamente nei prossimi mesi anche l'organo decisionale dell'associazione sotto la nuova direzione di Veronica Baud.





Assoziation Schweizer
Psychotherapeutinnen
und Psychotherapeuten

Association
Suisse des
Psychothérapeutes

Associazione
Svizzera degli
Psicoterapeuti

Associaziun
Svizra dals
Psicoterapeuts

L'Associazione Svizzera degli Psicoterapeuti ASP è l'unica unione professionale in Svizzera ad occuparsi esclusivamente di tutti gli ambiti riguardanti la psicoterapia. Insieme ai suoi membri, agli istituti di formazione postgraduale e alle associazioni di categoria e regionali, l'ASP costituisce una rete all'interno della quale si coltiva lo scambio, si impara reciprocamente e si mira a dare più valore alla psicoterapia in Svizzera.

Associazione Svizzera degli Psicoterapeuti ASP
Riedtlistrasse 8
CH-8006 Zurigo
Telefono +41 (0)43 268 93 00
asp@psychotherapie.ch
www.psychotherapie.ch